

**ЗЫРЯНОВ Александр Иванович<sup>а</sup>,  
КОРОЛЁВ Андрей Юрьевич<sup>б</sup>,  
МЫШЛЯВЦЕВА Светлана Эдуардовна<sup>в</sup>,  
САФАРЯН Азат Арменович<sup>г</sup>**

УДК 910.4:796(470.53)

DOI: 10.22412/1995-0411-2017-11-3-130-141

*Пермский государственный национальный исследовательский университет (Пермь, РФ);*

<sup>а</sup> доктор географических наук, профессор; e-mail: ziryarov@psu.ru;

<sup>б</sup> кандидат географических наук, доцент; e-mail: korolev@psu.ru;

<sup>в</sup> кандидат географических наук, доцент; e-mail: mushl\_sve@mail.ru;

<sup>г</sup> кандидат географических наук, ст. преподаватель; e-mail: azatsafaryan@mail.ru

## ОРГАНИЗАЦИЯ ТЕРРИТОРИЙ АКТИВНОГО ТУРИЗМА НА УРАЛЕ

*Для Урала характерен туризм в активных формах. Крепкие традиции спортивного и самодельного туризма сохраняются и преобразуются в современные виды активного туризма. Уральские регионы предпринимают шаги для организации территорий активного туризма. Современные национальные и природные парки Урала развиваются как туристские территории с различными концепциями. Урал является хорошо выраженным туристским поясом России, имеющим особый потенциал ресурсов и преимуществ в активном туризме. Это пояс, концентрирующий туристские ресурсы, маршруты, потоки. В статье определяются понятия самодельного, активного, спортивного туризма, даётся характеристика состояния активного туризма в России, рассматриваются вопросы его рациональной пространственной организации. Наиболее массовыми видами туристской деятельности в активных формах на Урале являются сплавы по рекам и экскурсии к природным объектам. Характеризуются распространённые на Урале виды спортивного туризма: пешеходный, водный и спелеологический. Особо охраняемые природные территории играют важную роль в развитии активного туризма на Урале. Следует расширять эту практику. Национальные и природные парки должны быть организованы в местах массовых активных путешествий. На реках Пермского края ежегодно туристский сплав осуществляют около 100 тыс. человек. Особенно популярные массовые маршруты осуществляются по отдельным участкам протяжённостью в 40–60 км на четырёх реках. Такая избирательность и концентрация приводит к экологическим проблемам в особенно аттрактивных местах. Организацию активного туризма на Среднем Урале предлагается осуществлять в форме природных парков. Приводится аргументация в пользу создания природного парка на реке Усьва в Пермском крае.*

**Ключевые слова:** активный туризм, спортивный туризм, дестинация, национальный парк, природный парк, территориальная организация туризма, Урал, Пермский край.

**Введение.** Мысль о том, что территории, наиболее интересные в природном отношении, должны рационально использоваться в туристском направлении и охраняться от других, особенно «неэкологических», видов деятельности, достаточно банальна и в настоящее время в мире практически общепринята. Это в первую очередь касается красивых, уникальных мест с шедеврами природы. Такие территории должны иметь определенную систему ор-

ганизации для стимулирования туристской деятельности в виде национальных парков, природных парков и других подходящих форм совмещения охраны природы и туризма. Если для конкретной территории не подходят существующие применяемые организационные формы, то следует придумать свою «конструкцию», подходящую только для этой территории.

Наиболее популярной в мире формой организации территории для активных

видов туризма является «национальный парк», однако богатый отечественный опыт развития активных видов туризма позволяет разрабатывать и свои модели организации территории. Национальные парки созданы и действуют в соседних с Пермским краем регионах: в Свердловской и Челябинской областях, в республиках Коми и Удмуртии. В Свердловской области активно действует природный парк «Олени ручьи», в Челябинской области национальные парки «Таганай» и «Зюраткуль» сформированы в близких к густонаселенным зонам местам, там, где в течение многих десятилетий развивался спортивный туризм в виде походов выходного дня и даже категорийных путешествий. Эти парки похожи по многим свойствам. Они занимают небольшие площади и созданы вокруг ярких природных объектов (одно из самых высокогорных значительных озёр Урала – Зюраткуль, скалистые вершины хребта Таганай, уральская река Серьга с живописными скалами и пещерами на берегах).

Парк «Нечкинский» в Удмуртии имеет иную концепцию. Похожим с перечисленными национальными парками является только фактор близости к большим городам. Здесь нет богатой истории самодельного туризма. Главным природным достоинством парка является река Кама на том участке, где нет водохранилищ, что уникально для Прикамья. Логика создания парка «Нечкинский» состоит в выделении ландшафтно наиболее разнообразного участка камской долины с сохранившейся природной и хозяйственной средой, где рекреационная деятельность постепенно превращается в ведущую. Поэтому для этого парка более характерен не активный туризм, а рекреационные занятия.

### **Урал как туристская дестинация**

Несмотря на то, что Уральские горы имеют внутриматериковое положение и далеки от пляжно-морских местностей, не слишком высоки, не имеют таких достопримечательностей, как вулканы и гейзеры, далеки от столиц и границ государств, это явно выраженный туристский пояс России и один из самых удобных туристских поясов мира в будущем. Урал в широком понима-

нии, т.е. как Уральские горы со смежными территориями, насыщен природными достопримечательностями. В связи с этим на протяжении нескольких десятилетий здесь сложился пояс районов активного туризма, пояс, где концентрируются туристские маршруты разного плана и прежде всего связанные с природно-ориентированными видами туризма [3].

Эталонные маршруты разных категорий сложности по многим видам спортивного туризма разработаны и длительное время практикуются на Урале [4]. Сочетание сложных по рельефу и не населённости и простых по техническим трудностям и рядом с «населённой» маршрутов позволяет совместить массовость и индивидуальность – то, что очень редко возможно в восточных районах России и заманчиво для развития туризма.

Уральские горы и примыкающие к ним пояса Предуралья и Зауралья в период развития массового самодельного туризма в СССР можно было считать «туристской страной». Урал имеет такую уникальную особенность – многие туристы пытаются пройти его вдоль на возможно большее расстояние и даже целиком с севера на юг или наоборот. Немало людей это сделали за один длительный маршрут, одну экспедицию. Чаще всего туристы посещают один район Уральских гор за другим. Побывав в походе на Среднем Урале, они отправляются на Южный, Северный, а затем Приполярный и Полярный Урал. Особенно увлеченные люди стремятся посетить и уральские продолжения к северу – хребет Пай-Хой и к югу – горы Мугоджары в Казахстане. В Екатеринбурге даже был клуб, куда входили те, кто прошли вдоль всех Уральских гор, а горы тянутся на расстояние более 2000 км.

Много активных туристских маршрутов проводится и поперек простирания Уральских гор, так как горы не широки в ширину. С обеих сторон гор в южной половине пояса располагаются населенные районы, и поперечные маршруты часто имеют межрегиональный характер.

Урал похож на Сьерру-Неваду и Скалистые горы (в западной части США) по возможностям и роли в туристских системах крупных стран, а может быть имеет даже

лучшие перспективы. В США система охраняемых территорий туристского профиля в горах Сьерра-Невада имеет вид сплошного пояса. На подобный пояс из особо охраняемых территорий, в том числе туристского профиля, Уральские горы имеют все основания.

### **Ареал распространения активного туризма в Пермском крае**

Горы занимают в Пермском крае около четверти площади, его северо-восток, а вместе с предгорным поясом Предуралья – около половины территории. В Пермском крае Уральские горы и Предуралье – наиболее притягательный природный район в туристском отношении. Если подыскивать территорию для организации национального парка из соображений развития активного туризма, то следует, прежде всего, обратить внимание на эту восточную половину региона.

Наиболее важные туристские достоинства природы Пермского края связаны с богатством рек, горными и лесными ландшафтами. Восток края – главный район водных путешествий по рекам. Пермские горные и предгорные реки наиболее удобные для массового сплава. Традиции летнего туристского сплава в регионе очень сильны. Пермская часть Уральских гор – район пешеходных путешествий, в недалеком прошлом массовых. Теперь это район охоты, рыбалки, пеших экскурсий к скалам, поездок на снегоходах зимой и зона горнолыжных баз.

От Горнозаводского района до бассейна Вишеры тянется горная местность – один из наиболее перспективных туристских полигонов на Урале, требующий разработки целесообразной формы организации. Этот пояс внутренне различный по инфраструктурной плотности. Его южная часть более инфраструктурно освоенная – населенная, горнолыжная, более массовая по посещаемости. Северная половина пояса ненаселенная, походная, не столь массовая. В южной и в северной частях пояса перспективно создание туристских территорий в формах национальных или туристских парков: в северной – парк «Северный Урал», в южной «Средний Урал».

Весь этот пояс находится между трёх государственных заповедников – «Вишерский», «Денежкин Камень» и «Басеги» и даже тянется южнее третьего заповедника, охватывая его вокруг. Соседство с государственными природными заповедниками – это достоинство для туристских территорий. Рассматриваемый пояс соседствует с популярными туристскими местами в Свердловской области и по ту сторону хребта. Наиболее посещаемым местом спортивных путешествий здесь является массив Конжаковского камня.

Перспективная в активно-туристском отношении местность продолжается на юг от Горнозаводского района в долину Чусовой, в долины Сылвы и Ирени, в Предуралье, по всей южной полосе Пермского края. В этом направлении туристские парки имеют продолжение на юг и становятся туристско-рекреационными и рекреационными парками. При этом вся восточная половина края, пермский пояс активного туризма, может стать частью единого Уральского туристского пояса. Многие окраинные населенные пункты в восточной части Пермского края сейчас играют роль узловых пунктов туристских маршрутов.

Главными природными достоинствами территорий Северного и Среднего Урала в Пермском крае являются горы с разными формами рельефа. Имеют место резкие выразительные формы рельефа (вершины, скалы, выходы коренных пород), а также спокойные выровненные. Для Северного Урала типичны сглаженные хребты, древние поверхности выравнивания. Это удобно для организации пешеходных путешествий по горам. Тропа по хребту Хоза-Тумп – классика туристского пути по Северному Уралу.

На рассматриваемой территории находится несколько бассейнов рек, подходящих для сплава (Вишеры, Яйвы, Косьвы, Чусовой с Усьвой и Сылвой). Здесь возможно освоение новых для водников рек или участков рек. Яркими природными объектами на этой территории являются: г. Шудья Пендыш, вдп. Жигалан, оз. Неизвестное, субальпийские луга и горные тундры Кваркуша, резкий гребень Главного Уральского хребта, камни Писаний, Говорливый,

Ветлан, Еран, Усьвинские Столбы, вершины Полюда, Каменного Города и Колпаков. Природная эстетическая выразительность Урала будет и впредь множить туристский интерес и рождать новые туристские инициативы.

Урал – это ближайшая к центральной части России территория, где проживает большая часть населения страны, и где возможна организация высококатегорийных туристских путешествий по различным видам спортивного туризма: пешеходному, лыжному, водному, спелео-, велосипедному, автомобильному, мотоциклетному, конному. Относительная доступность высокоаттрактивных категорийных туристских объектов сочетается с развитой транспортной инфраструктурой. Маршруты путешествий довольно разнообразны по сложности, начиная от самых простых и массовых, доступных новичкам и безопасных, но в то же время очень интересных, до сложных, особенно на Приполярном и Полярном Урале, где возможны пешеходные и лыжные путешествия максимальной (шестой) категории сложности. Некоторые из пройденных маршрутов в этих районах занимали первые места на чемпионатах России по спортивному туризму. Этим Урал отличается от Сибири, что здесь интересные природные объекты доступнее, находятся ближе, и что здесь в относительной близости довольно высокая плотность населения, и рядом густонаселенная центральная Россия, бедная привлекательными туристскими объектами.

Также на Урале, особенно на Среднем и Южном, есть множество крупных городов, размером даже более 1 млн жителей, что может сделать эти природные территории очень посещаемыми туристами. Для этого нужно создать условия, возможно, выделить несколько охраняемых природных территорий, ориентированных на туристов и облегчающих организацию их путешествий, также улучшить транспортную доступность.

### **Водный туризм**

В Пермском крае в современное время наиболее развиты два вида природоориентированного туризма – водный и

спелеотуризм. Причем по водному туризму осуществляется огромное количество плановых коммерческих путешествий, в основном в летнее время. При этом задействованы только четыре маршрута: по Вишере, Усьве, Койве и Чусовой (рис. 1, 2). Эти маршруты несложные, довольно легкодоступные, живописные, непродолжительные и возможны для эксплуатации в течение всего водного сезона – с мая по сентябрь. Вот поэтому они и пользуются такой популярностью. За сезон по ним проходят десятки тысяч туристов.

В Пермском крае традиционен майский сплав по большой воде. Большинство рек на Среднем и Северном Урале проходимы только в большую воду. При этом повышается их категория сложности. Она становится второй, а на некоторых реках с элементами третьей. Наиболее популярны для такого спортивного майского сплава эти четыре реки: Усьва, Вильва, Вижай и Койва. Не сложно добраться к началу маршрутов по этим рекам и не сложно выехать с них. Сплав осуществляется за несколько дней, а время подъезда к началу маршрута от краевого центра занимает всего несколько часов. Весной по этим рекам в основном путешествуют самостоятельные туристы и незначительное количество организованных туристскими компаниями групп. Всего в общей сложности – до нескольких тысяч человек на каждую реку в течение мая, пока река проходимая и имеет определенную спортивность.

В Пермском крае есть и другие реки, проходимые весь водный сезон, но более труднодоступные и с более продолжительными маршрутами, ввиду отсутствия населенных пунктов на реке на большом расстоянии от начала маршрута, и, соответственно, не имея возможности выбраться с реки раньше. Это реки Косьва, Яйва, Улс, Колва, Березовая и другие.

Есть реки, проходимые только в половодье, очень интересные, но мало посещаемые из-за труднодоступности. Причем у некоторых из них даже более высокая категория сложности – третья. Это реки Губь, Молмыс, Акчим, Чикман, Кадь, Чаньва и др. Есть реки довольно легкодоступные и проходимые весь сезон, но тоже менее

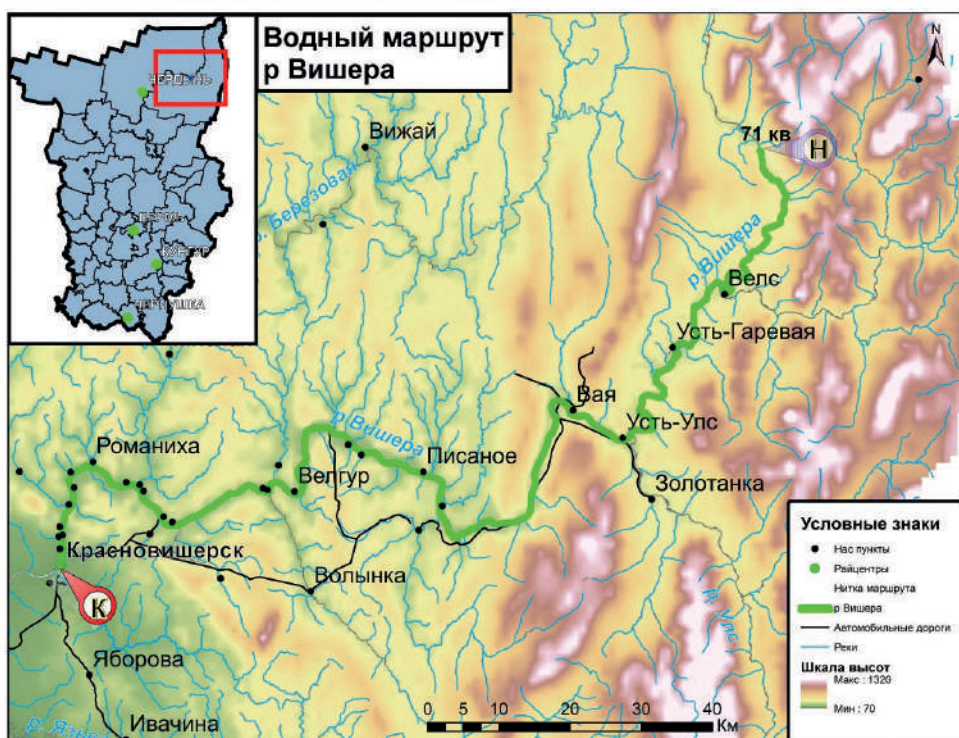
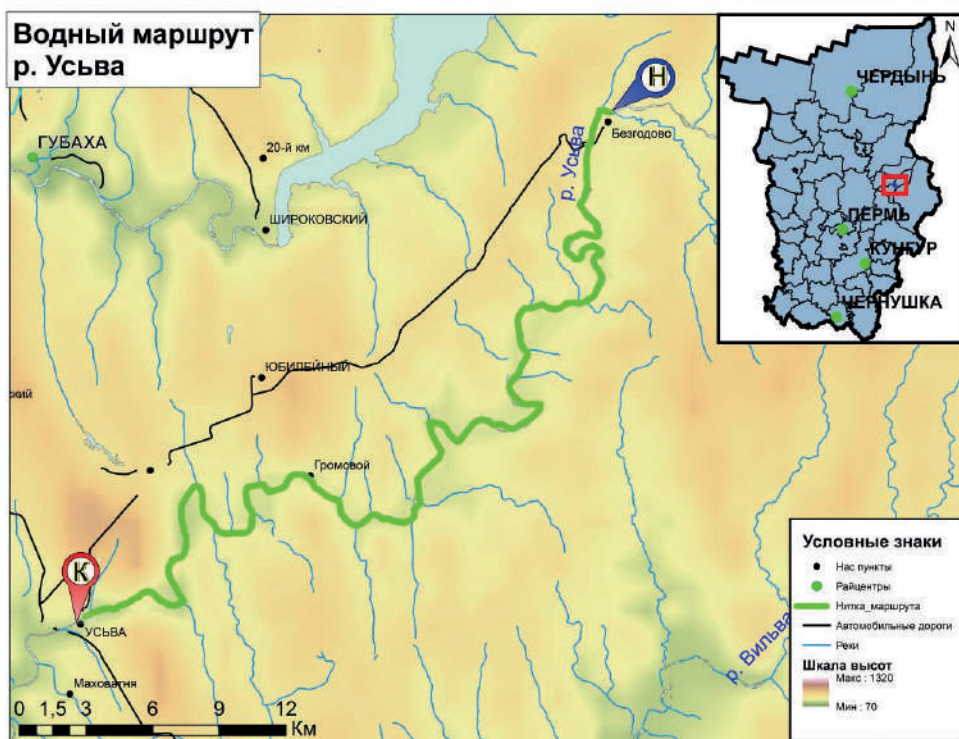


Рис. 1 – Популярные водные маршруты по рекам Вишера и Усьва

Fig. 1 – Popular water routes along the rivers Visherka and Usva

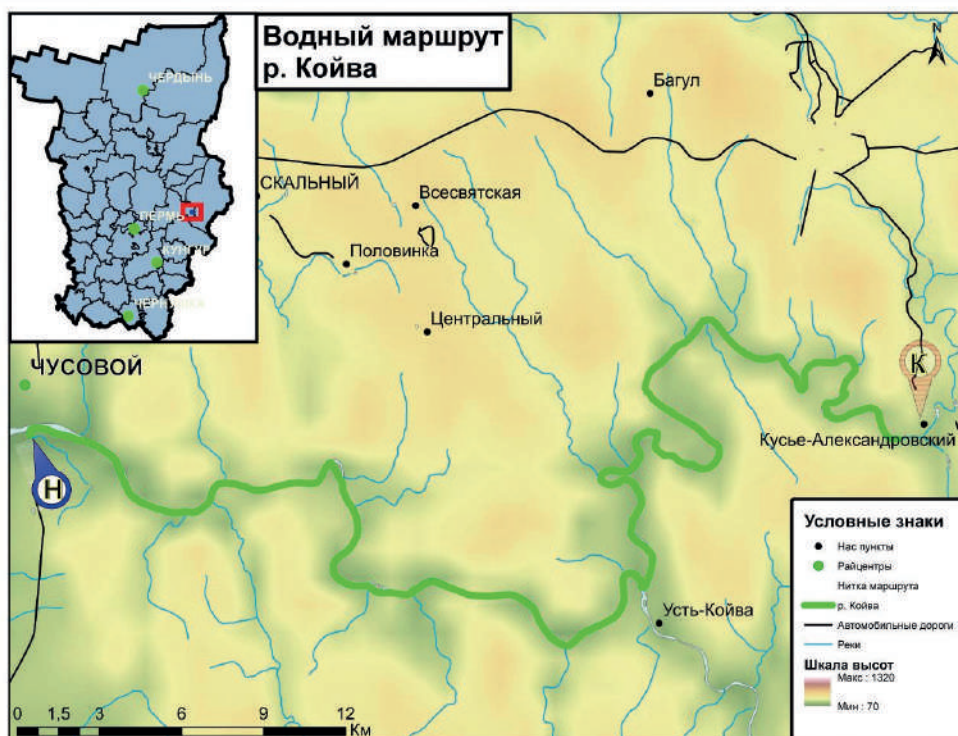


Рис. 2 – Популярные водные маршруты по рекам Койва и Чусовая

Fig. 2 – Popular water routes along the rivers Koiva and Chusovaya

посещаемые, из-за меньшей известности и привлекательности. Это реки Ирень, Обва, Иньва, и др. Самая легкодоступная река от краевого центра – Сылта. Она в пределах двухчасовой доступности автотранспортом. По ней наиболее популярны 1-2-3 дневные походы выходного дня.

Массовое развитие водного туризма приводит к тому, что в разгар сезона популярные маршруты приобретают нелицеприятный вид, в первую очередь в отношении мусора и отсутствия туалетов. Есть смысл на этих реках создавать ООПТ, которые бы контролировали эти процессы, и не допускали такого развития событий.

### Спелеотуризм

В Пермском крае спелеотуризм менее массовый по сравнению с водным, а с другой стороны, если учитывать организованных туристов – то более массовый, поскольку Кунгурскую Ледяную пещеру посещает до 130 тыс. туристов каждый год. Это более чем в два раза больше, чем население города Кунгура. Вообще в Пермском крае можно выделить 4 самые главные пещеры. Это самая длинная обводненная пещера Евразии – Ординская, 5200 м, самая сложная пещера Пермского края – Темная – 3Б категории трудности, самая длинная пещера в Пермском крае – Дивья, длиной более 10 км, и самая посещаемая и единственная в мире пещера в гипсах, где проводится экскурсионное обслуживание – Кунгурская Ледяная.

Кроме вышеперечисленных есть ещё множество очень популярных и довольно легкодоступных крупных пещер, причем имеющих категорию сложности: Российская, Геологов 1, 2 и 3, Пашийская, Кизеловская, Чудесница, Чаньвинская, Кичменская, Зуютская, Октябрьские пещеры, пещера Тайн и другие. Все они в основном проходятся за один день и являются массовыми для организации походов выходного дня. Причем наиболее благоприятный сезон для посещения пещер – с ноября по март, когда минимальное количество грунтовых вод и пещеры более сухие. В пещере Геологов 2 в конце зимы даже частично освобождаются от воды сифоны, и можно пройти в более

красивую и труднодоступную Засифонную часть, не ныряя и не задерживая дыхание.

Положительная сторона в отношении посещения пещер именно зимой связана ещё и с тем, что в это время очень короткий световой день, и другие виды туризма – в первую очередь лыжный, не особо удобны для организации. Во все пещеры Пермского края, кроме Кунгурской и Ординской, где развит спелеодайвинг, нет организованных коммерческих туристских маршрутов. Их посещают только самостоятельные и самодеятельные туристы, но общее количество посещений всех пещер неорганизованными туристами тоже достигает нескольких тысяч в год.

### Пешеходный туризм

Кроме водного и спелеотуризма в Пермском крае развит еще и пешеходный туризм. Он в основном затрагивает легкодоступные объекты, для посещения которых требуется 1–2 дня. Это гора Колпаки (614 м), Каменный город около станции Усьва, скалы Большие Глухие на р. Чусовой, скала Ермак и камень Клещевой на р. Сылве, скалы Большие Воронки на р. Вижай, скалы Столбы на р. Усьва, г. Помяненный Камень с огромными скалами-останцами на вершине и другие. Общее количество туристов на этих объектах – несколько десятков тысяч человек каждый год. Самыми доступными и посещаемыми из них являются Каменный город в районе станции Усьва и скала Ермак. Более продолжительные и сложные пешеходные маршруты в Пермском крае осуществляются редко, хотя они возможны даже до 4 категории сложности.

Наиболее популярные места для туристов-пешеходников, куда можно более-менее легко добраться, и где не очень продолжительные маршруты, но уже возможно, категорийные – это платообразный хребет Кваркуш, с самым высоким водопадом в Пермском крае, на реке Жигалан, хребет Чувальский Камень – на границе Вишерского заповедника, хребет Ослянка, 1119 м – высшая точка Среднего Урала. Самые интересные и сложные туристские объекты Пермского края находятся на территории «Вишерского» заповедника, и где

резко ограничено посещение туристами. Это высшая точка Пермского края – хребет Чувальский Камень, самый технически сложный, 1Б к.т., с перепадом высоты 1200 м, и высотой 1469 м.

В заповеднике расположено множество других живописных хребтов, образующих целые горные системы, причем имеющие альпийские очертания. Это хребты Муравьиный, Молебный, гора Ишерим, хребет Ольховочный, красивейшая гора Мунинтумп, с несколькими каменными городками на вершине, хребет Ошеньер, хребет Поясовый Камень, с горой Саклаимсоричахль – самой северной точкой Пермского края, по которой проходит граница трех регионов России: Пермского края, Свердловской области и Республики Коми, и трех бассейнов великих рек – Волги, Оби и Печоры, и, соответственно, ещё более крупных бассейнов – Северного Ледовитого океана и Каспийского моря.

### Понятие спортивного туризма

В России имеется собственное понимание спортивного туризма, отличающееся от мирового. Дело в том, что спортивный туризм в России – вид спорта с 1949 г., по которому проводятся соревнования разного уровня, присваиваются спортивные разряды и звания. В спортивном туризме выделяют два направления – классическое – спортивные походы и спортивное туристское многоборье. Многоборье – это соревнования по определенному виду туризма. Команда спортсменов должна пробежать конкретную дистанцию с полосой препятствий, наиболее характерных для данного вида туризма. Нужно пробежать как можно быстрее, соблюдая правила техники безопасности, не совершить никаких ошибок и не потерять снаряжения. Обычно такая дистанция пробегается в течение 1 часа по большинству видам спортивного туризма. Дистанции бывают разных уровней сложности. Соответственно присваиваются по итогам соревнований разряды и звания.

Спортивные походы бывают шести категорий сложности. Минимальная продолжительность маршрутов по почти всем видам туризма – 6 дней на первую категорию и 20 дней на шестую категорию сложности.

Это минимальные нормативы по дням, верхних пределов нет. Смысл спортивного туризма – это прохождение маршрута в девственной природной среде с преодолением препятствий с максимальной степенью безопасности. Выделяют десять видов спортивного туризма: пешеходный, горный, лыжный, водный, спелео-, велосипедный, автомобильный, мотоциклетный (здесь могут участвовать спортсмены и на квадроциклах, и на снегоходах), парусный и конный.

Спортивный туризм является организованным туризмом, но не коммерческим. Для того, чтобы совершить спортивный поход, нужно оформить соответствующие документы в маршрутно-квалификационной комиссии, а после совершения путешествия написать отчет по специальной форме, который должна принять эта же комиссия. Только тогда возможно участие данного маршрута в каких-либо соревнованиях и присвоение разрядов [6]. Также этот отчет фиксирует опыт, который приобретают участники путешествия, он необходим, чтобы пойти в следующий раз на более сложный маршрут. В России существует крупная главная организация – Федерация спортивного туризма России (ФСТР), а в каждом регионе страны – своя региональная Федерация. В региональные федерации в свою очередь входят различные клубы туристов, ассоциации, секции и другие организации. В общей сложности спортивным туризмом в России сейчас занимается несколько сотен тысяч человек, а в Пермском крае, который занимает третье место в России по уровню развития спортивного туризма – до десяти тысяч человек.

Если учитывать всех туристов, осуществляющих спортивные и активные путешествия в дикой природной среде, то в России их будет более 1 млн чел., а в Пермском крае – несколько десятков тысяч<sup>1</sup>.

### Понятие активного и самостоятельного туризма

Активный туризм – более широкое понятие, чем спортивный, который является его составным элементом. К активным ту-

<sup>1</sup> URL: [http://permstat.gks.ru/wps/wcm/connect/rosstat\\_ts/permstat/ru/statistics/environment/](http://permstat.gks.ru/wps/wcm/connect/rosstat_ts/permstat/ru/statistics/environment/) (дата обращения: 10.06.2017).



ристам относятся все, кто путешествует с помощью активных способов передвижения в слабоизмененной природной среде, а к спортивным только те, кто официально выпущен на маршрут какой-либо спортивно-туристской организацией. К активному туризму относятся и некатегорийные маршруты – и даже 1-2 дневные походы. Конечно, таких путешествий осуществляется намного больше, чем категорийных. Вообще большинство активных туристов являются неорганизованными, самостоятельными. Они совершают путешествия, нигде не зарегистрировавшись, даже в поисково-спасательных службах регионов.

В России изначально выделялся ещё самодеятельный туризм, к которому относится и туризм спортивный. Самодеятельный туризм, в отличие от самостоятельного, является организованным, поскольку его курируют различные общественные организации, но некоммерческие, потому что в этих организациях, в отличие от турагентств и туроператоров, нет цели получения прибыли. Люди здесь работают для собственного интереса, ради идеи.

Природоориентированный туризм – ещё более широкое понятие, чем активный. В нем не обязательно прохождение маршрута, а самое главное – пребывание на природе, возможно даже в одном месте. Например, рыбалка, сбор ягод и грибов, купание и т.д.

В отношении развития природоориентированного туризма важны все территории Пермского края, особенно максимально приближенные к населённым местам. Для активного и спортивного туризма наиболее важными частями является северо-восточная часть края, где горные хребты с категорийными препятствиями для пешеходного, горного, лыжного, водного, спелеологического, велосипедного и др. Самыми привлекательными местами является территория заповедника «Вишерский» и южнее его расположенные участки, до хребта Кваркуш включительно. Здесь имеет смысл создать охраняемую природную территорию, по типу национального парка, что будет способствовать развитию природоориентированного туризма в целом, как организованного, так и самостоятельного,

помогать туристам осуществлять свои путешествия и препятствовать разрушению хрупкой северной природной среды хозяйственной деятельностью человека.

### **Современные подходы к организации территорий активного туризма в Пермском крае**

Туристские и природоохранные функции совмещаются в национальных и природных парках. Такие территории подготовлены к массовому посещению, обустроены рекреационные зоны, создана необходимая инфраструктура, проложены маршруты, оборудованы стоянки и кемпинги, налажена логистика и навигация. Туристское обустройство способствует концентрации гостей в туристско-привлекательных местах парка и позволяет иметь зоны абсолютного покоя, где режим заповедный.

В нашей стране действует более 40 национальных парков. Расширять их сеть следует в таких регионах, где сильны традиции природоориентированных видов туризма, выделять для этого такие местности, где спортивные маршруты особенно популярные и относительно массовые. Согласно концепции развития системы особо охраняемых природных территорий федерального значения<sup>2</sup> в России планируется создать ещё 20 национальных парков на период до 2020 г. Только один парк создаётся в пределах Урала (НП «Зигальга» в Челябинской области).

О необходимости создания национального парка в Пермском крае высказывались многие учёные и практики. В кон. 1980-х – нач. 90-х гг. дискуссии по этому вопросу были особенно оживлённые. Предлагались ряд территорий для организации национального парка: Г.А. Воронов – долина р. Сылвы ниже Кунгура, Н.М. Трубников – долина р. Чусовой, А.И. Зырянов, Н.М. Трубников – Верховья р. Вишеры. Известны публикации учёных о необходимости организации парков «Сылвенский» [1] и «хребет Кваркуш» [5]. На этапе проектирования находится организация природного парка в Пермском

<sup>2</sup> Распоряжение Правительства Российской Федерации от 22.12.2011 №2322-р «Концепция развития системы особо охраняемых природных территорий федерального значения в РФ на период до 2020 г.».

крае, региональной особо охраняемой природной территории, сочетающей охрану природы и развитие туризма [2].

Создание природного парка планируется в долине р. Усьвы в её среднем течении, от пос. Шумихинский до пос. Мыс. Эта территория является частями Гремячинского и Чусовского районов. При создании парка учитываются самые разнообразные факторы: большая спортивно-туристская история, современные массовые туристские потоки активных форм, высокая аттрактивность, узнаваемость природных объектов, ставших символами Пермского края, необходимость инфраструктурного обустройства, острота природоохранных вопросов.

Рассматриваемая территория концентрирует местности, имеющие различную туристско-рекреационную специализацию: спелеологическую, скалолазную, рыболовную, природно-экскурсионную, природно-рекреационную. Перспективна горнолыжная рекреация. Основным туристско-рекреационным профилем территории является водный туризм, а именно сплавы на каркасных и надувных судах. По оценкам специалистов [8], эта территория обладает одним из самых высоких значений туристско-рекреационного потенциала для развития активных видов туризма.

Территория хорошо доступна в транспортном отношении. Горнозаводские города Гремячинск и Чусовой расположены в 15 и 60 км от пос. Усьва. Расстояние до г. Перми, где формируется основной туристский поток, составляет 190 км, до второго по величине города региона – Березники 125 км. Посёлок Усьва может выполнять роль центрального населённого пункта парка «Усьвенский».

В Пермском крае, где сплавы особенно любимы жителями, выделяются несколько наиболее популярных участков рек. Среди них, возможно, наиболее востребованный – участок среднего течения р. Усьвы. Невысокая трудность, хорошая транспортная связь, красота ландшафтов горной тайги Среднего Урала, береговые скалы «Усьвинские столбы», являющиеся эмблемой Прикамья, привлекают летом

здесь десятки тысяч сплавщиков. Туристские маршруты по р. Усьва описаны во многих путеводителях второй половины XX в.

Уникальными ландшафтами Среднего Урала являются скалистые лабиринты, украшающие многие вершины лесистых гор. Как правило, они располагаются в труднопроходимых местах. Один из самых живописных скальных массивов «Каменный город» находится на хребте Рудянский Спой вблизи посёлка Усьва. Береговые утёсы, останцы вдоль Усьвы и на водоразделах – излюбленные места отдыха и тренировок туристов, альпинистов, скалолазов и отдыхающих.

Исследуемый район насыщен пещерами. В пределах территории природного парка находится более 10 пещер. Это пещеры Геологов 1, 2, 3, Первомайская, Ребристая, Динамитная, Усьвинская ледяная, Высоцкого, Усьвинская-1, Усьва-Угольная, Усьвинская медвежья. Здесь же находятся и самые характерные обнажения и разрезы Пермского периода, которые изучаются на полевых практиках студентами. Все пещеры активно посещаются спелеогруппами.

Посёлок Усьва располагается в пределах Горнозаводского Прикамья – одного из районов Горнозаводского Урала – пояса городов и поселков, которые выросли благодаря добыче разнообразных полезных ископаемых. Современная производственная специализация горнозаводских районов Пермского края связана с организацией горнолыжного отдыха. Значительные перепады высот поверхности (до 200–300 м.), хорошая инфраструктура, большая высота снежного покрова, высокий спрос способствуют развитию этого вида деятельности в горах Среднего Урала.

На относительно компактной территории площадью 26,5 тыс. га расположено несколько ООПТ регионального значения: памятники природы «Столбы», «Большое Бревно», «Понорамная скала» «Поворотный лог», «Омутной камень», «Сухой лог», «Каменный город». Все ООПТ испытывают повышенную рекреационную нагрузку. Самыми посещаемыми являются

Каменный Город, Усьвинские Столбы, водный маршрут по р. Усьва, урочище Сухой Лог. Пик нагрузки приходится на выходные дни в июле – сентябре. Одновременно в выходные дни сентября в «Каменном городе» на скальном участке в 4 га может собираться более 300 чел. Посещение пещер не носит столь массового характера. Однако они также являются важными рекреационными объектами. Наиболее посещаемыми на этой территории являются пещеры Сухого лога (Геологов 1, 2, 3, Ребристая).

В настоящее время посещения природных объектов в долине р. Усьвы носят неконтролируемый характер, что в ряде случаев приводит к деградации природных комплексов [7]. В связи с этим одним из важных направлений работы по созданию нового природного парка является

работа по определению предельно допустимых рекреационных нагрузок на экосистемы территории.

Эффективным методом охраны природы территории и инструментом развития туристско-рекреационной деятельности является создание крупной охраняемой природной территории регионального значения в местах традиционного массового активного туризма в регионе. Придание территории нового статуса позволит провести необходимые работы по её обустройству и создаст условия для управления туристскими потоками. В качестве рекомендаций по поддержанию экологического баланса необходимо разработать предложения по обустройству территории природного парка и подготовки её к посещению.

#### Список источников:

1. **Акимов В.А., Афанасьева Л.И., Стенно С.П.** Обоснование целесообразности организации национального парка «Сылвинский»: Труды Междунар. науч. конф. Т.2. Экология. Пермь, 1996. С. 214-215.
2. **Бузмаков С.А., Зайцев А.А., Санников П.Ю.** Выявление территорий, перспективных для создания природного парка в Пермском крае // Известия Самарского научного центра РАН. 2011. Т.13. №116. С. 1492-1495.
3. **Зырянов А.И., Королев А.Ю.** Туристское районирование горных территорий // Вестник Московского университета. Сер. 5. География. 2009. №6. С. 19-25.
4. **Зырянов А.И., Королев А.Ю.** Эталонные туристские маршруты: географический аспект // Вестник Национальной академии туризма. 2008. №4. С. 53-57.
5. **Королев А.Ю.** Обоснование создания национального парка «Хребет Кваркуш» на территории Красновишерского района Пермского края // Географический вестник. 2012. №1(20). С. 99-105.
6. **Мышлявцева С.Э.** Туристско-рекреационное обоснование создания природного парка «Усьвинский» на территории Гремячинского и Чусовского районов Пермского края // Географический вестник. 2012. Т.4. №23. С. 89-96.
7. **Сафарян А.А., Фирсова А.В.** Кунгурский геопарк: условия создания и их соответствие требованиям ЮНЕСКО // Туризм в глубине России. Сб. трудов III Междунар. науч. сем. 2014. С. 153-159.
8. **Худеньких Ю.А.** Туризм в Пермском крае: территориальная организация и региональное развитие. Пермь: Перм. гос. ун-т, 2006. 191 с.

**Alexander I. ZYRIANOV <sup>a</sup>, Andrey Yu. KOROLYOV <sup>b</sup>, Svetlana E. MYSHLYAVTSEVA <sup>c</sup>, Azat A. SAFARYAN <sup>d</sup>**

<sup>a-c</sup> Perm State National Research University (Perm, Russia);

<sup>a</sup> PhD (Dr.Sc.) in Geography, Professor; e-mail: ziryyanov@psu.ru;

<sup>b</sup> PhD in Geography, Associate Professor; e-mail: korolev@psu.ru;

<sup>c</sup> PhD in Geography, Associate Professor; e-mail: mushl\_sve@mail.ru;

<sup>d</sup> PhD in Geography, Senior Lecturer; e-mail: azatsafaryan@mail.ru

## ARRANGING THE TERRITORIES OF ACTIVE TOURISM IN URAL

*For the Urals, tourism is characterized by active forms. Strong traditions of sports and amateur tourism live and are transformed into modern forms of active tourism. The Ural regions are taking steps to arrange territories for active*

tourism. The article defines the concepts of amateur, active, sport tourism, characterizes the state of active tourism, and considers issues of its rational spatial organization. The authors consider popular types of sports tourism in the Urals, namely pedestrian, water and speleological tourism. Specially protected natural areas should play an important role in the active tourism development in Ural. The authors propose to organize the active tourism in the Middle Urals in the form of natural parks. The article gives an argument for creating a natural park on the river Usva in Perm region.

**Keywords:** active tourism, sport tourism, destination, national park, nature park, territorial tourism organization, Ural, Perm region.

## References

1. **Akimov, V. A., Afanasieva, L. I., & Stenno, S. P.** (1996). *Obosnovanie celesoobraznosti organizacii nacional'nogo parka «Sylvinskij» [The substantiation of organizing the national park "Sylvinsky"]*: Proceedings of the Intern. scient. conf. 2. Ekology. Perm, 214-215. (In Russ.).
2. **Buzmakov, S. A., Zaicev, A. A., & Sannikov, P. Y.** (2011). Vyjavlenie territorij, perspektivnyh dlja sozdaniya prirodного parka v Permskom krae [Allocation the territories, perspective for creation the natural park in Permskiy kraj]. *Izvestija Samarskogo nauchnogo centra RAN [Proceedings of the Samara Scientific Center of the Russian Academy of Sciences]*, 13(1-6), 1492-1495. (In Russ.).
3. **Zyrianov, A. I., & Korolev, A. Yu.** (2009). Turistskoe rajonirovanie gornyh territorij [Touristic zoning of mountain areas]. *Vestnik Moskovskogo Universiteta. Ser. 5. Geografija [Moscow University Bulletin. Series 5, Geography]*, 6, 19-25. (In Russ.).
4. **Zyrianov, A. I., & Korolev, A. Yu.** (2008). Etalonnye turistskie marshruty: geograficheskiy aspekt [The model tourist routes: the geographical aspect]. *Vestnik Nacional'noj akademii turizma [Vestnik of National Tourism Academy]*, 4, 53-57. (In Russ.).
5. **Korolev, A. Yu.** (2012). Obosnovanie sozdaniya nacional'nogo parka «Hrebet Kvarkush» na territorii Krasnovisherskogo rajona Permskogo kraja [The ground for creation of «Hrebet Kvarkush» national park on the territory of Krasnovisherskiy district of Perm kraj]. *Geograficheskii vestnik [Geographical bulletin]*, 1(20), 99-105. (In Russ.).
6. **Myshlyavtseva, S. E.** (2012). Turistsko-rekreacionnoe obosnovanie sozdaniya prirodного parka «Us'vinskij» na territorii Gremjachinskogo i Chusovskogo rajonov Permskogo kraja [Tourism recreational justification of the Natural park "Usvinsky" in Gremyachinsk and Chusovskoy regions in the Perm kraj]. *Geograficheskii vestnik [Geographical bulletin]*, 4(23), 89-96. (In Russ.).
7. **Safarjan, A. A., & Firsova, A. V.** (2014). Kungurskiy geopark: uslovija sozdaniya i ih sootvetstvie trebovanijam YUNESKO [Kungurskiy Geopark: Conditions of creation and their compliance with the requirements of UNESCO]. In: *Turizm v glubine Rossii [Tourism in the depth of Russia]*: Proceedings of the III International scientific seminar, 153-159. (In Russ.).
8. **Khudenkich, Yu. A.** (2006). *Turizm v Permskom krae: territorial'naja organizacija i regional'noe razvitie [Tourism in Perm Krai: Territorial organization and regional development]*. Perm: Perm State University. (In Russ.).

---

Зырянов А.И., Королёв А.Ю., Мышлявцева С.Э., Сафарян А.А. Организация территорий активного туризма на Урале // Современные проблемы сервиса и туризма. 2017. Т.11. №3. С. 130-141. DOI: 10.22412/1995-0411-2017-11-3-130-141.

Zyrianov, A. I., Korolyov, A. Yu., Myshlyavtseva, S. E., & Safaryan, A. A. (2017). Arranging the territories of active tourism in Ural. *Sovremennye problemy servisa i turizma [Service and Tourism: Current Challenges]*, 11(3), 130-141. doi: 10.22412/1995-0411-2017-11-3-130-141. (In Russ.).

Дата поступления статьи: 20 июня 2017 г.

Received June 20, 2017